

Guide d'animation

# SE MOBILISER POUR RENDRE SON MILIEU FAVORABLE À LA SAINTE ALIMENTATION, AU JEU ACTIF ET AU DÉVELOPPEMENT MOTEUR



## TABLE DES MATIÈRES

PRÉSENTATION DE LA DÉMARCHE ..... 2

LA DÉMARCHE DE MOBILISATION :  
ÉTAPE PAR ÉTAPE ..... 2

CANEVAS D'ANIMATION  
DE LA RENCONTRE D'ÉQUIPE ..... 4

## PRÉSENTATION DE LA DÉMARCHE

### À QUI S'ADRESSE CET OUTIL ?

- Aux gestionnaires
- Aux bureaux coordonnateurs de la garde éducative en milieu familial et aux responsables d'un service de garde en milieu familial (RSGE)
- Aux responsables de la mise en application des orientations du cadre Gazelle et Potiron

### OBJECTIF DE CET OUTIL

Cet outil vous propose une démarche de mobilisation en 3 étapes afin de favoriser des environnements favorables à la saine alimentation, au jeu actif et au développement moteur dans votre milieu de la petite enfance.

Quoi de mieux que de se motiver entre collègues ou (RSGE) pour avancer *ensemble* dans l'amélioration des pratiques de son milieu de garde?

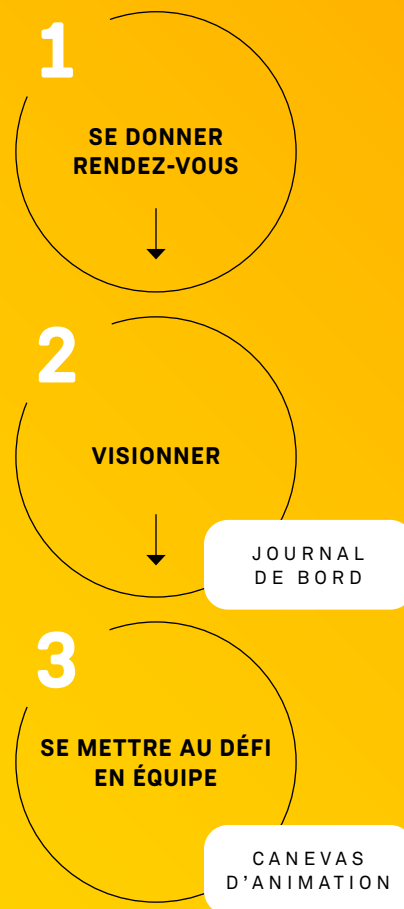
### ACTEURS À MOBILISER

- Le ou les gestionnaires;
- Le personnel éducateur et les responsables de l'alimentation œuvrant au quotidien dans votre CPE, halte-garderie communautaire ou garderie;
- N'oubliez pas d'intégrer à votre démarche les personnes qui travaillent en cuisine ou qui préparent les repas de votre milieu;
- Vous êtes en milieu familial? Entourez-vous de votre bureau coordonnateur, d'autres RSGE ou d'autres ressources de votre organisation.

Pensez à informer ou à consulter vos partenaires dans le cadre d'une démarche de mobilisation. Les partenaires de votre milieu peuvent être :

- Les parents;
- Les producteurs de votre région;
- Votre municipalité;
- D'autres milieux de garde qui ont tenté de réaliser des projets inspirants;
- Les directions régionales de santé publique des centres intégrés de santé et de services sociaux (CISSS) et des centres intégrés universitaires de santé et de services sociaux (CIUSSS);
- Etc.

## LA DÉMARCHE DE MOBILISATION ÉTAPE PAR ÉTAPE



### ÉTAPE 1

## LA PRÉPARATION ET LA PLANIFICATION DES RENCONTRES

Préparez les participants de la rencontre en annonçant l'objectif de la démarche : s'approprier le cadre de référence Gazelle et Potiron. Planifiez les rencontres (espacez-les de quelques semaines) et proposez une séquence de visionnement.

## ÉTAPE 2

### VISIONNEMENT DES COURS

Chaque personne visionne individuellement les vidéos au moment qui lui convient.

Pour faciliter la compréhension, la séquence de visionnement suivante est suggérée :

1	<b>Visionnement cours 1 :</b> <i>Gazelle et Potiron : soutenir l'acquisition des saines habitudes de vie dans les milieux de la petite enfance</i>
	<b>Visionnement cours 2 :</b> <i>Gazelle et Potiron : la saine alimentation dans les milieux de la petite enfance</i>
2	<b>RENCONTRE D'ÉCHANGE 1</b>
3	<b>Visionnement du cours 3 :</b> <i>Gazelle et Potiron : le jeu actif dans les milieux de la petite enfance</i>
4	<b>RENCONTRE D'ÉCHANGE 2</b>
5	<b>Visionnement cours 4 :</b> <i>Gazelle et Potiron : le développement moteur dans les milieux de la petite enfance</i>
6	<b>RENCONTRE D'ÉCHANGE 3</b>

**LE JOURNAL DE BORD :** un outil indispensable pour soutenir vos collègues dans leur préparation. Invitez votre équipe à le télécharger et à remplir le journal de bord pendant le visionnement des vidéos. Cela leur permettra de se préparer à la rencontre d'échange. Les discussions proposées pour cette rencontre sont liées aux réflexions préalablement proposées aux apprenante-s dans le journal de bord.



## ÉTAPE 3

### LA RENCONTRE D'ÉCHANGE

Le moment est venu de vous rencontrer pour échanger et passer à l'action. Cette rencontre permet de :

- Définir des actions à mettre en place dans votre milieu pour favoriser la saine alimentation, le jeu actif et le développement moteur;
- Favoriser la mobilisation et une compréhension commune des raisons pour réaliser les actions choisies;
- Discuter des facilitateurs et des obstacles rencontrés durant la mise en œuvre et ainsi, définir ensemble des ajustements à réaliser pour surmonter le tout.

Le canevas pour animer cette rencontre est présenté à la page suivante. Bonne discussion!

## ÉTAPE 4

### EN TERMINANT!

Partagez avec vos collègues et les familles les bons coups, les défis et des exemples concrets de situations vécues.

# LE CANEVAS D'ANIMATION DE LA RENCONTRE D'ÉQUIPE

Voici une proposition d'animation de rencontre d'équipe prévue à l'étape 3 de la démarche de mobilisation. Elle peut se dérouler avec vos collègues dans votre service de garde, d'autres RSGE ou votre bureau coordonnateur selon le type de milieu de la petite enfance dans lequel vous travaillez.

Une durée est proposée pour chacune des parties afin de viser une rencontre d'environ 2 heures.

DATE : .....

HEURE : .....

LIEU : .....

PARTICIPANT·ES : .....

.....

.....

.....

.....

1

## INTRODUCTION DE LA RENCONTRE

(ENVIRON 5 MINUTES)

**Annoncez au groupe l'intention de la rencontre :** se mettre en action, ensemble, pour créer des environnements favorables à la saine alimentation, au jeu actif et au développement moteur dans notre milieu de garde de la petite enfance.

2

## FAIRE UN RETOUR SUR LE VISIONNEMENT DES CAPSULES

(ENVIRON 5 MINUTES)

**Brise-glace :** lors d'un tour de table, chacun·e nomme une astuce ou une découverte ayant retenu son attention lors du visionnement.

**Alternative :** si certain·es participant·es n'ont pas eu le temps de visionner des leçons, invitez le groupe à résumer l'essentiel des leçons à leurs collègues.

3

## QUE POUVONS-NOUS AMÉLIORER ?

(ENVIRON 20 MINUTES)

Dans les Journaux de bord, pour chacune des leçons, les apprenant·es ont dû cocher s'ils considèrent que les pistes d'action proposées sont à travailler ou non. Sans jugement, mettez en commun ces constats individuels pour entamer la discussion. Listez les voies d'amélioration ou les pistes d'action à travailler.

**Question de relance :** certains des thèmes abordés dans les leçons nécessitent-ils que l'on se forme davantage ou que l'on se plonge dans certaines orientations du cadre de référence? Notez précieusement ses besoins nommés afin de pouvoir y donner suite.

**Alternative :** si votre équipe n'a peu le temps de remplir leur journal avant votre rencontre, vous pouvez utiliser le [Jeu-questionnaire](#) pour animer cette discussion.

4

## IDENTIFIER DES PISTES D'ACTION PERTINENTES ET ADAPTÉES

(ENVIRON 30 MINUTES)

Voici quelques exemples de questions pour animer cet échange :

- Comment adapter certaines pistes d'action proposées dans les leçons pour qu'elles répondent à la réalité de notre milieu?
- Certaines de ces pistes d'action sont-elles plus faciles ou difficiles à mettre en place?
- Qui devra poser des actions?
- Quel changement cela impliquera-t-il dans nos façons de faire, notre horaire, nos comportements, nos paroles, notre environnement?

### PAUSE

(ENVIRON 5 MINUTES)

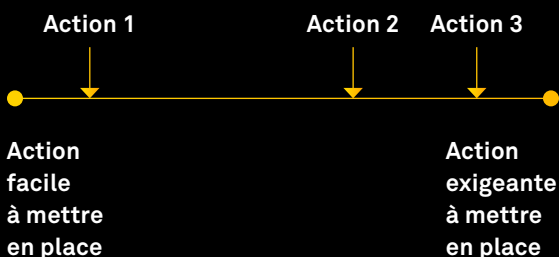
5

## PRIORISER

(ENVIRON 15 MINUTES)

Parmi l'ensemble des voies d'amélioration et des pistes d'action discutées, laquelle (ou lesquelles) priorisons-nous?

Pour guider l'animation de votre priorisation, vous pourriez utiliser le continuum ci-dessous. Il invite les participant-es à classer les actions de la plus exigeante à la plus facile à mettre en place, en fonction de la réalité de votre milieu.



6

## FIXER DES OBJECTIFS SPÉCIFIQUES ET DÉFINIS DANS LE TEMPS

(ENVIRON 20 MINUTES)

Afin de bien assurer la mobilisation du groupe et un suivi efficace, transformez la ou les priorités choisies en des objectifs spécifiques et définis dans le temps.

**Pour y arriver, votre objectif doit être clair, précis et simple à comprendre :**

- Tant les parents, les collègues, que votre bureau coordonnateur devrait le comprendre facilement.
- Utilisez des verbes d'action pour formuler ces objectifs afin d'inciter davantage la mise en action!
- Précisez quand votre équipe veut avoir atteint cet objectif : dans un mois, d'ici la prochaine rencontre ou dans un an?

**Voici deux exemples d'objectifs spécifiques définis dans le temps :**

- D'ici la prochaine rencontre, s'assurer que l'eau est disponible sur demande et visible durant le repas.
- Chaque jour, planifier une transition active.
- Dans 6 mois, avoir adopté un menu cyclique stable sur 6 semaines.

Voici un outil intéressant pour soutenir votre équipe dans la formulation d'objectifs pour se mettre en action : [consulter l'outil](#)



## CONCLUSION

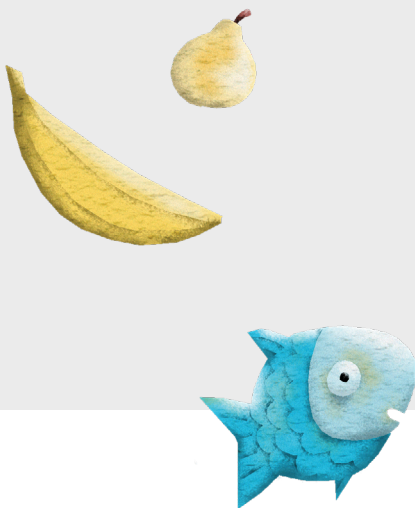
(ENVIRON 10 MINUTES)

En terminant la rencontre, faites une revue du ou des objectifs priorités. Prévoyez en faire le sujet de votre prochaine rencontre. Vous pourrez alors juger de la pertinence d'ajuster cet objectif ou de passer à la priorité suivante.

Réitérez votre soutien en revenant sur les besoins de formation nommés pour lesquels vous devriez revenir avec une ou des propositions lors de la prochaine rencontre. Consultez la page Web de chaque cours et leur aide-mémoire pour des idées de formations et de ressources complémentaires.

Mettez les parents et le conseil d'administration de votre milieu (s'il y a lieu) dans le coup en communiquant votre objectif! Par exemple, vous pourriez les inviter à réaliser le parcours de microapprentissage en ligne afin qu'ils découvrent les mêmes contenus que vous ou votre équipe.

**Félicitez-vous pour cette mise en action!**



UNE INITIATIVE DE :

**M361** || MOTEUR  
D'IMPACT  
SOCIAL

Avec la participation financière de :

Québec 